

Předběžné vyjádření k stavbě z hlediska výskytu obecně a zvláště chráněných synantropních druhů živočichů.

Popis stavby a rekonstrukce.

Bytový dům (dále BD) v Dačicích na adrese Nivy 161-65, je objekt se 4 samostatnými vchody a s 3-4 obytnými podlažími. Stavba domu má atypickou klenutou střechu s částečně obytným podkrovím. Rekonstrukce je zaměřena na zateplení střechy a obvodových stěn BD a zřejmě i výměnu okenních výplní.

Předchozí zoologický průzkum.

BD je uveden v nálezových databázích výskytu zvláště chráněných synantropních druhů živočichů (Nálezová databáze ochrany přírody, rorysi.cz, ceson.org) jako **početné hnízdiště jiříček obecných (kolonie 20 a více párů)**.
<https://www.birdlife.cz/databaze-registrovanых-hnizdist-synantropnich-druhu-ptaku/>

Metodika.

Při vnější prohlídce pláště a podstřeší budov bude pozornost soustředěna na sledování těch potenciálních míst, které živočichové používají ke vstupu do podstřeší. Jedná se o místa (většinou v oblasti střešní římsy), kde některé druhy ptáků umisťují hnízda (rorýsové, jiříčky, vlaštovky, rehci, vrabci, kavky), nebo zde vnikají netopýři dále do prostoru podstřeší. Tento průzkum bude proveden ve smyslu doporučení příslušné metodiky.

Pro důkaz využívání budovy netopýry se místní výzkum soustřeďuje na jejich výlet z denních úkrytů, což přináší jistotu, že se zde nachází denní úkryty netopýrů v období hnízdění (zaletování samic ke kojení mláďat). K určování netopýřích druhů se využívá tzv. bat-detektor (ultrazvukový detektor). Pokud je do podstřešního prostoru možné vstoupit, jeho prohlídka se zaměřuje k hledání pobytových znaků – trus, uhynulí jedinci, registrace ultrazvuků vydávaných netopýry.

Dále se posuzuje, zda na vnějším plášti budov jsou známky právě probíhajícího, nebo nedávného (např. ložského) hnízdění zájmových druhů ptáků (pozůstatky staveb hnízd), nebo stopy osidlování netopýry.

Pomůcky: dalekohled (zvětšení 10x50), fotoaparát, batdetektor.

Výsledek kontroly BD ze dne 26.10.2023

BD je potenciálně příhodný k osidlování netopýry a rorýsy. Existuje zde velké množství štěrbin a spár směřujících do půdního prostoru, s příznivou velikostí a dostatečnou výškou nad okolním terénem, aby byly vhodné k hnízdnímu využití rorýsy obecnými a podobně také některými druhy netopýrů.

Při rekonstrukci a zateplování stavby BD dojde k zaslepení stávajících dutin a štěrbin patrných pohledem z půdního prostoru i z vnějšku BD (viz. Fota v příloze) Na vnějším plášti BD existuje 32 plně zachovalých hnízd jiříček obecných (*Delichon urbica*) a po dalších 9 hnízdech zbyly na fasádě zbytky jejich hliněných hnízd. To znamená (dokládá), že v r. 2023 na bloku domů čp. 161-65 hnízdilo okolo 40 párů jiříček, což představuje významnou hnízdní kolonii.

Dalším ptačím a synantropním druhem hnízdícím hojně na budovách je vrabec domácí (*Passer domesticus*), jehož kolonie se zde zdržuje celoročně a tvoří ji minimálně 25 párů.

Bylo nalezeno rovněž jedno hnízdo vystavěné rehkem domácím (cca 90 % jistota určení), které podle svědectví nájemníka (lesníka v.v.) často využívá k přenocování poštolka obecná (*Falco tinnunculus*).

S ohledem na lokalizaci několikapatrové stavby BD na okraji městské zástavby se jedná také o potenciální hnízdiště rorýsů obecných. Zda tomu druhu ptáka BD již slouží k hnízdění a úkrytu se zjistí po jejich přeletu ze zimovišť koncem května.

Předběžné rozhodnutí z hlediska výskytu obecně a zvláště chráněných synantropních druhů živočichů (podle ustanovení § 50 odst. 1 a 2 zákona o Ochráně přírody a krajiny) je toto:

Závěry a požadavky.

Vzhledem k období roku, kdy byl objednáán zoologický průzkum stavby, nebylo možné toto posouzení provést v potřebném rozsahu. Důvodem je fakt, že naprostá většina druhů netopýrů od října zimuje v jiných typech úkrytů, resp. jsou neaktivní, hibernují. U ptačích druhů se posuzuje jejich hnízdní výskyt v místě budovy, což je období duben až červenec. Takže vlastní posouzení stavby bude provedeno v jarním období roku 2024.

Nicméně již na základě první kontroly ze dne 26.11. 2023, lze konstatovat následující:

- **Vzhledem k prokázání hnízdění 30-40 párů jiříček obecných na posuzovaném BD (podle zachovaných hnízd), je po investorovi žádáno aby do realizačních nákladů započítal umístění skupiny **umělých hnízd pro 20 párů jiříček** z důvodu zabezpečení kontinuity jejich hnízdění. Toto opatření je důležité, protože po zateplení nemusí již jiříčky nalézt dostatek výklenků příhodných pro umístění hnízd stavěných samotnými jiříčkami a došlo by tím určitě k úbytku početnosti hnízdních párů.**
Odkaz na prodejce (certifikované výrobce) umělých hnízd je k vyjádření připojen na konci.
- **Do projektu zateplení domu je potřeba zahrnout také následující požadavek.**
Umístění asi 5 univerzálních budek (se 2-4 vletovými otvory) pro netopýry a rorýsy, které se zapustí do tepelně izolační vrstvy na fasádě domu, takže nepůsobí nápadně ani esteticky nevhodně. Rozmístění a soustředění do 1 až 2 skupin pod horní „římsou“ domu je ideální pro osídlení jak rorýsy, tak netopýry. Tento druh hnízdních boxů je živočichy dobře přijímán a zároveň nesnižuje tepelně izolační funkce stavebních řešení.
- **Následující zoologický výzkum bude realizován v období rozmnožování chráněných, synantropně žijících druhů ptáků a netopýrů, kteří jsou předmětem posuzování jejich výskytu na budově.**

Pro **osvědčená řešení této problematiky** prosím oslovte následující instituce:

Česká společnost ornitologická, <https://www.birdlife.cz/>
ČESON, <https://www.ceson.org/>

Konečná zpráva o průzkumu stavby z hlediska výskytu obecně a zvláště chráněných synantropních druhů živočichů bude vyhotovena do 15.6. 2024.

Umělá hnízda a budky pro ptáky a netopýry:

<https://www.jizeco.cz/kontakt.html> 2 komorová budka do zateplení 160 mm - 875,- Kč 820x160x235

<https://www.zelenadomacnost.com/p/ptaci-budka-1a-do-zatepleni-rorysi>

<https://elis-plast.cz/budky-pro-roryse-a-netopyry>

Lukáš ŠIMEK

Trocnovské náměstí 123

379 01 Třeboň

IČO 671 93 871

RNDr. Lukáš Šimek

V Třeboni 13.11. 2023

Fotografická příloha:



Foto 1: Prostor pod kovovou krytinou není tepelně izolován.



Foto 2: Do podstrešního prostoru vede mnoho štěrbin pro netopýry

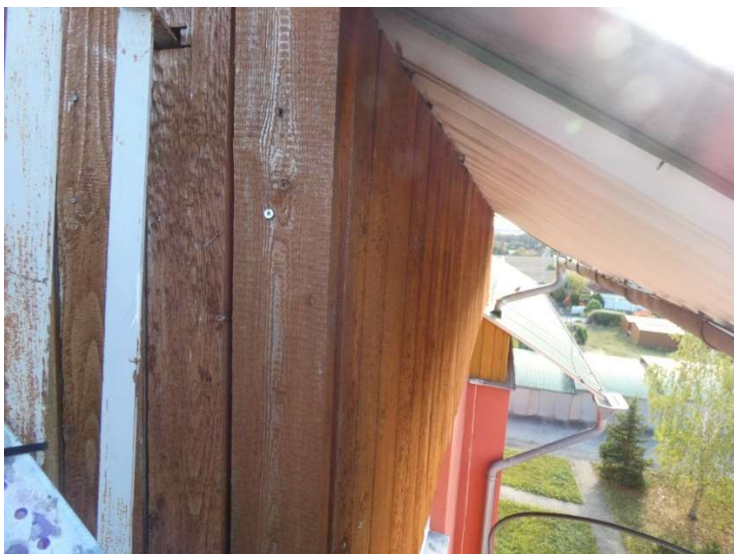


Foto 3: Mezi profily plechové krytiny hnízdí vrabci domácí



Foto 4: Skupina hnízd jiříček obecných v nikách oken.



Foto 5: Skupina hnízd jiříček obecných v nikách oken a pod hlubokou římsou.